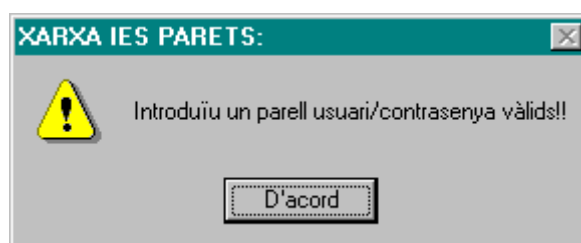


FUNCIONAMENT DELS ORDINADORS EN XARXA

S'ha instal·lat a tot el centre una forma d'utilització dels ordinadors basada en una xarxa client-sevidor, controlada i gestionada per un servidor Linux, amb el servei Samba, que actua com a "Controlador Primari de Domini NT".

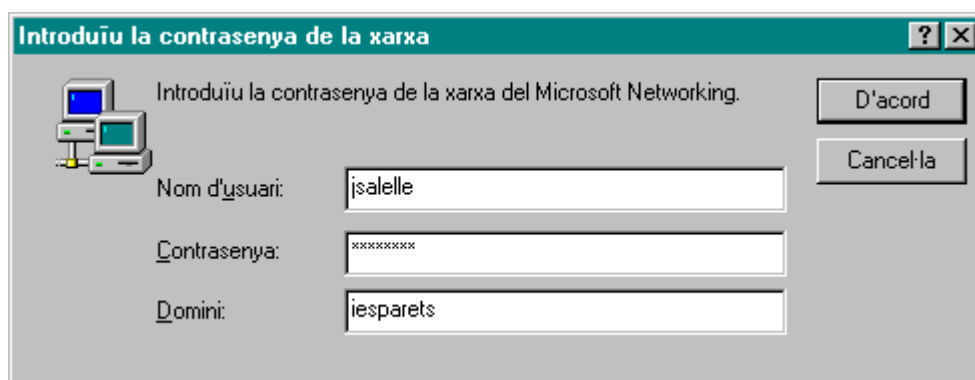
Per això, a partir d'ara, tots els ordinadors del centre connectats en xarxa que es configuren per a formar part del domini, obligaran a introduir un nom d'usuari i una contrasenya, que seran diferents per a cada persona de l'IES . Aquest procés es coneix com a "Validació".

Quan s'engegui qualsevol ordinador del centre connectat a la xarxa i configurat com a "client del Domini NT", el que primer ens apareixerà serà un quadre com el de sota:



Aquest quadre serveix per recordar que ens hem de "validar", pareu esment a les majúscules i minúscules. Cal prémer al botó "D'acord".

A continuació apareix la finestra de validació, requerint que s'introdueixi un parell usuari/contrasenya vàlids.

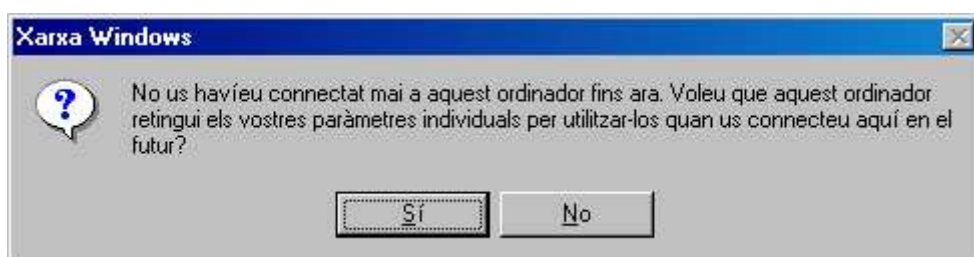


El nom d'usuari és únic per a cada persona del centre, tant alumnes com professors, i es forma de la següent manera: les tres primeres lletres del nom, el segon cognom sencer i les dues primeres lletres del segon cognom. Així per exemple, una persona que es digui **Miquel Sebastià Mascarell**, com a nom d'usuari tindrà **miqsebastiama**, sense majúscules, accents, espais en blanc, etc... Així també, les "ñ"

d'alguns noms i cognoms han de substituir-se per "n". Feu atenció que moltes xiques tenen com a primer nom "Maria" i així el seu nom d'usuari començarà per "mar...".

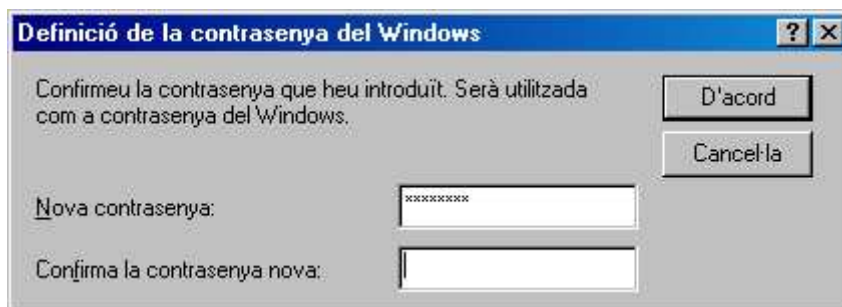
La contrasenya del alumnes consisteix en el seu N° de DNI, si no en tenen, serà el número que donaren a l'hora de matricular-se. Adjunt a aquest document es troben unes llistes de cada grup, amb els noms dels alumnes, el seu nom d'usuari i la seva contrasenya. Aquests llistats es trobaran també a les aules d'informàtica a disposició del professor, per si algun alumne no la recorda, encara que caldria incidir en que cada alumne que utilitzi els ordinadors del centre deuria recordar el seu nom d'usuari i la seva contrasenya.

Una vegada introduït el parell usuari/contrasenya, **si és el primer cop que l'usuari utilitza aquest ordinador** en concret, apareixerà la següent finestra:



Cal prémer el botó "Sí".

I a continuació, **també en el cas d'una primera connexió** en aquest ordinador, ens apareixerà aquesta finestra:



Aquí és important tornar a introduir la contrasenya al quadre "Confirma la contrasenya nova:".

Als ordinadors de les aules de informàtica, com tindran "congelats" els discos durs per evitar virus i modificacions del sistema, aquesta petició dues vegades de la contrasenya la farà **SEMPRE**, encara que no sigui el primer cop que utilitzem aquest ordinador.

Ara ja podem començar a treballar.

I tot això quins avantatges comporta:

- ✓ Millor manteniment dels ordinadors.
- ✓ Mantenir un control sobre què i què no poden fer els usuaris.

- ✓ Els usuaris sempre trobaran un mateix entorn, encara que es connectin des de diferents ordinadors, la qual cosa es coneix com a “Perfils d’usuari Itinerants”.
- ✓ Optimització de l’ús dels recursos de la xarxa.
- ✓ Seguretat.
- ✓ Els usuaris tenen guardats els seus propis documents al servidor, i els troben sigui quin sigui l’ordinador des del qual es connectin.
- ✓ Facilitat de realització de còpies de seguretat.
- ✓ Els alumnes aprenen a utilitzar una xarxa com s’utilitza a les empreses cada cop més.

I unes certes funcionalitats que s’expliquen a l’apartat d’aquest document “Funcionalitats de la Xarxa”.

IMPORTANT

Els documents que anem fent: cartes, fulles de càlcul, etc... és imprescindible que cada usuari els guardi a la carpeta “Els Meus Documents”, ja que aquesta és seua personal, els documents dels diferents usuaris no es barrejaran i al guardar-se al servidor, tindrem sempre els mateixos documents des de tots els ordinadors.

Una vegada acabada la nostra feina, si ningú més va a utilitzar l’ordinador, és important apagar la màquina, per a que ningú altre se la trobés amb la nostra validació.

Cas de les màquines de la sala de professors, departaments, i demés, cal “Desconnectar-se” de la xarxa, sense apagar-la (per a que un proper usuari hagi de validar-se, però sense haver d’apagar i engegar de nou fins el final del dia o quan s’espera que ningú més la utilitzarà), ja que de no fer-ho, el proper usuari que vinguis, trobaria els nostres documents i guardaria els nous en la nostra carpeta, és a dir, seria “nosaltres” a tots els efectes. Per desconnectar-nos, cal fer servir l’opció “Desconnecta xxxxxx...” del menú inici (segona començant per baix).

FUNCIONALITATS DE LA XARXA

Com hem comentat abans, aquesta forma de funcionar sota el control d’un domini NT comporta una sèrie d’avantatges i funcionalitats que passe a comentar ara.

1.- Perfils d’Usuari Itinerants.

A partir d’ara i de forma completament transparent, cada usuari tindrà la possibilitat de personalitzar el seu entorn: fons de pantalla, icones a l’escriptori, opcions i barres d’icones de certs programes, configuració dels clients de correu electrònic, i altres preferències.

2.- Drecera “Els Meus Documents”

Aquesta drecera de l’escriptori apunta a una carpeta pròpia de l’usuari situada a l’ordinador servidor anomenada “Documents” i és on l’usuari



deurà **obligatòriament** guardar tots els documents que genere: textos, fulls de càlcul, dibuixos, i altres resultats de diferents programes. D'aquesta manera trobarà tots aquests documents des de qualsevol equip del domini i seran seus personals. A més, si no els guarda ací, segurament se li esborraran, ja que els discos durs locals de les màquines estaran "congelats".

3.- Altres recursos en xarxa

Si obrim la icona "El Meu Ordinador" situada a l'escriptori, veurem una finestra on apareixen diferents icones, les que semblen tenir com una mena de cable a sota són diferents recursos que ens ofereix la xarxa i són:



3.1.- Unitat U:



Aquesta unitat té com a nom el mateix nom de l'usuari connectat, correspon al "Home Directory" de l'usuari en qüestió al servidor Linux. Ací és on es guarden totes les diferents configuracions de l'usuari i diferents carpetes amb finalitats diferents. Quan ens connectem des d'internet per FTP a l'adreça <ftp://ftp.iesgregorimaians.org> i posem el nostre nom d'usuari i contrasenya, també entrem dins d'aquesta mateixa unitat. Les carpetes interessants contingudes ací dins són:

Carpeta "Documents", on es guarden els documents de l'usuari, tal i com ja hem comentat abans. A aquesta carpeta és on apunta la icona de l'escriptori "Els Meus Documents", comentada també abans. Cal no confondre amb la carpeta anomenada "Mis Documentos", **que no s'utilitza**.



Carpeta "public_html", que és on l'usuari pot publicar les seues pròpies pàgines web personals. Ací és on l'usuari desa els fitxers corresponents a la seva pàgina web personal, si algú vol visitar després aquestes pàgines des d'internet, l'adreça que haurà de posar al navegador serà de la forma:



<http://www.iesgregorimaians.org/~nomusuari>

Cal que pareu esment entre l'accés a la carpeta "public_html", al qual només té permisos l'usuari, per a crear, modificar o eliminar la seua pàgina (aquest accés s'ha de fer o bé des de l'institut, accedint a través de la seua unitat U: o bé des de fora del centre, amb un programa de FTP) i l'accés o visita de les nostres pàgines, des d'internet, feta per qualsevol persona que estiga navegant (aquest és fa des de qualsevol lloc del món, amb un navegador web). La forma en la que l'usuari ha de crear les seues pàgines web i com ha de desar-les està forà de l'abast d'aquest escrit, consulteu els manuals sobre creació de pàgines web disponibles a la xarxa, entre ells en teniu dos al nostre portal, al menú "Cursets".

Com les persones que vulguen visitar les nostres pàgines és molt probable que no sàpiguen com fer el signe "~" ni com formar el nom d'usuari, al menú "Pàgines Web del Centre | Pàgines Personals" del nostre portal (l'adreça del qual és <http://www.iesgregorimaians.org/portal>), hi ha una aplicació per a anar a aquestes pàgines sabent el grup i el nom de la persona de la qual volem visitar la pàgina.

La resta de fitxers o carpetes existents dins la Unitat U: o bé no són d'utilitat o bé són fitxers de configuració de tot aquest sistema i la seva manipulació l'únic que pot portar són problemes o malfuncionaments per a l'usuari. És essencial NO TOCAR el fitxer USER.DAT.

3.2.- Unitat T:



Aquesta unitat, anomenada “Treball”, és un recurs al servidor on TOTHOM pot llegir i escriure els fitxers que vulga. També servirà com a espai de treball comú per a alguns programes que ho necessiten. Es pot fer servir com una manera ràpida de passar a altres usuaris fitxers que puguin necessitar.

3.3.- Unitat S:

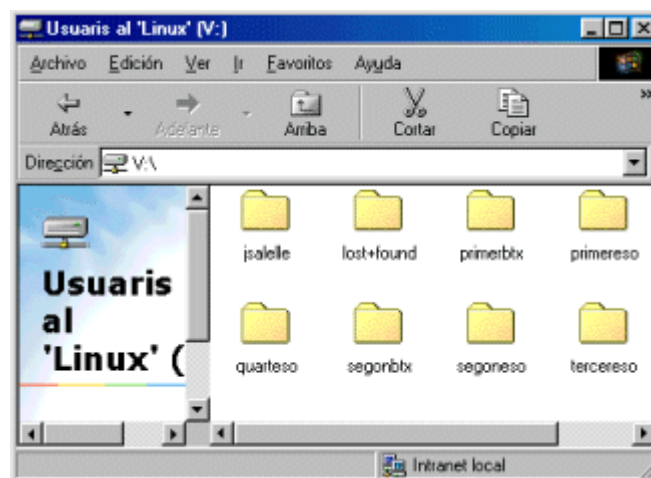


Aquesta s’anomena “Programari”, contrariament a l’anterior, aquesta és de “només lectura” i servirà per a que l’administrador de la xarxa instal·le ací programes que puguin funcionar en Xarxa, i així tenir-los automàticament disponibles en tots els ordinadors del domini, sense haver d’instal·lar-los en cadascun dels ordinadors. Més endavant s’instal·laran aquests programes, un exemple dels tipus de programes que poden funcionar així són les activitats del Clic.

3.4.- Unitat V:



Aquesta unitat V: només ens apareixerà si ens connectem al sistema amb un nom d’usuari pertanyent a un professor, els alumnes no tenen accés a aquesta unitat. Dins d’aquesta unitat veiem unes carpetes amb el nom dels diferents grups: professors, primereso, segoneso,..., primerbtX, segonbtX si obrim alguna d’aquestes, veurem



distintes carpetes que tenen com a nom el nom dels usuaris d’eixe grup i el seu contingut es correspon a la unitat U: d’aquest usuari en qüestió. La utilitat és òbvia: serveix per a que els professors puguin revisar la feina feta pels alumnes, anant a la seva carpeta Documents. Cal tenir present que els professors no tenim dret d’escriptura, és a dir, podem llegir i revisar la feina feta pels alumnes, però no canviar-la.

També els professors poden anar a la carpeta d’altres professors i veure el contingut, així com copiar fitxers cap a la seua carpeta. Si algun professor vol tenir alguns fitxers també fora de l’abast dels altres professors, disposa de la carpeta “Privat” dins de la seua carpeta “Documents”, dins d’aquesta carpeta “Privat” cap altre usuari pot entrar, llevat de l’administrador del sistema, és clar.



4.- Altres

Altres funcionalitats que ens dóna la connexió en xarxa o el servidor i que ja són funcionals, ja s'han anat comentant: Servidor web, amb pàgines del centre i pàgines personals dels usuaris, servidor FTP, per accedir a les unitats U: dels usuaris des de fora del centre per internet, servidor de Base de Dades MySQL i mòdul PHP, per fer pàgines web interactives, com el programa de les faltes i el portal interactiu PHP-Nuke (per a la utilització del qual caldrà fer un altre manual com aquest), altres serveis més tècnics que recolzen/complementen el funcionament dels demés, servidor de Terminals X, LTSP, que també cal explicar en document apart, etc...

A més, en un futur, quan es dispose d'un servidor més potent i el que us parla tinga una mica més de temps es posaran en marxa altres serveis interessants per a la nostra tasca docent, com ara: servidor de CD-ROM's educatius, per no haver de fer vàries còpies d'aquests CD-ROM's (una per usuari), els CD estaran al servidor i els ordinadors es pensaran que els tenen posats a la unitat de CD. També una centralització d'impressores, entre elles una "impressora virtual" que el que fa és generar un fitxer en format PDF, per a la publicació dels vostres fitxers "tal i com estan", molt útil per fer fulls d'exercicis, unitats didàctiques, etc...

Esperem que tot aquest sistema us siga d'utilitat en la vostra tasca docent i estem oberts als vostres comentaris i suggeriments, per tal de millorar-lo.

Joan Salelles.

El montador de tot açó.